

Echos

de la Communauté de Communes

Vals et Plateaux des Monts de LaCaune



Communes de :

Castelnau de Brassac, Ferrières, LaCaze, le Margnès, Vabre, le MasNau
MasSuguiès, Saint Pierre de Trivisy et Saint Salvi de Carcavés

Janvier / Février 2011

Numéro 12

SOMMAIRE

Bonne Année !

PAGE 2 A 3 : Présentation des associations du territoire

PAGE 4 A 5 : Trifyl

PAGE 6 A 9 : Rubrique enfance-jeunesse

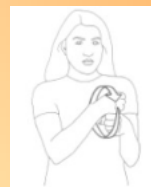
PAGE 10 : Brèves

- ✿ L'atelier de découpe de Castelnau de Brassac
- ✿ Le PLUI
- ✿ Bienvenue au Musée

PAGE 11 : Château de Lacaze

PAGE 12 A 15 : La langue des signes

PAGE 16 : Loisirs ...



Editorial

En ce début d'année, permettez-moi, au nom de tout le conseil de communauté, de vous présenter tous nos vœux pour cette nouvelle année.

L'année qui s'achève a vu l'aboutissement d'un certain nombre de réalisations, qui, pour certaines, étaient en cours depuis de nombreuses années.

D'autres projets sont en cours de réalisation et nous avons un certain nombre de projets à l'étude malgré les difficultés de plus en plus grandes à mobiliser des finances auprès de l'Etat, de la Région et du Département.

Dans cette période difficile et incertaine pour tous, et en particulier pour nos petites communes, la Communauté de Communes est un outil irremplaçable, qui, dans un esprit de solidarité et de confiance, nous permet de réaliser des actions qu'individuellement nous ne serions pas en mesure de faire.

ENCORE UNE FOIS, MEILLEURS VŒUX POUR 2011 !

CONTACTS

Téléphone : 05.63.37.63.30

Télécopie : 05.63.37.63.34

jeunesse@ccvpm1.fr : ENFANCE JEUNESSE
riviere@ccvpm1.fr : RIVIERE

directeur@ccvpm1.fr : DIRECTION

accueil@ccvpm1.fr : SECRETARIAT COMPTABILITE

Accueil et renseignements le mardi et jeudi de 9h00 à 16h00

Lilyan AZAIS
Président



PRÉSENTATION DES ASSOCIATIONS DU TERRITOIRE (SUITE ...)

Presentacion d'unas associacions del territòri

Comme nous l'avons déjà fait précédemment (dans nos deux dernières publications), nous continuons ici la présentation des associations de notre territoire.

Ces associations, culturelles, sportives, artistiques ou citoyennes font vivre le territoire.

Elles n'ont pas hésité à se présenter pour nous

faire découvrir ou redécouvrir les activités qu'elles proposent et que nous pouvons pratiquer près de chez nous.

N'hésitons plus à nous adresser à elles pour répondre à toutes nos envies.

Bonne lecture et bonne découverte.

Lilyan AZAIS - Président

Commune de Saint Pierre de Trivisy

Association Marcel GUIRAUD

L'association pour les œuvres culturelles Marcel GUIRAUD a fêté, le 19 décembre dernier, le 1^{er} anniversaire de la *bibliothèque* qui s'inscrit, en tant que bibliothèque, dans un concept original développant pour ses fonds propres une politique d'acquisition autour des 3 thèmes majeurs, à savoir : l'art culinaire, le rugby, l'histoire du Tarn et des Tarnais.

A travers de multiples échanges, la bibliothèque de St Pierre s'ouvre aux différents acteurs du territoire. Pour l'enfance et la jeunesse, des animations ont lieu avec le réseau d'assistantes maternelles, les micro-crèches, l'école primaire et le CLSH. Sans pour autant oublier les plus anciens de la maison de retraite de St Pierre de Trivisy.

Elle organise également des soirées thématiques et se veut partie prenante dans le développement de la mémoire et de la culture occitane. Et, depuis la mise en ligne de son fonds de livres (en plusieurs langues dont l'Occitan !), tout un chacun peut chercher et consulter la richesse de ce fonds depuis son domicile, à condition d'avoir internet bien sûr !

Enfin, soulignons que la *bibliothèque* s'inscrit dorénavant dans le schéma de lecture départemental depuis la signature d'une convention avec la mairie de St Pierre de Trivisy. Ainsi, le bibliobus de la Bibliothèque Départementale du Tarn (BDT) vient régulièrement alimenter les rayonnages...

Pour s'inscrire :

Gratuité pour les enfants et les jeunes étudiants
10€/an et par famille

Contact : 05 63 59 38 73

bibliotheque@labiblioteca.fr

www.labiblioteca.fr

Sandrine vous accueille du :

Mardi au Vendredi de 9h à 11h et de 16h à 18h et le Samedi de 9h à 11h



MARCEL
GUIRAUD

Commune de Vabre

L'APE
PALOUMA



* *Palom(b)a* (se prononce /paloum(b)o) : Nom occitan du pigeon ramier

CAV DE VABRE

Club Athlétique Vabrais

En collaboration avec le club de rugby de Montredon-Labessonnié, le CAV propose depuis de nombreuses années, aux enfants du territoire - qu'ils soient gros ou petits, adroits ou maladroits, filles ou garçons - l'apprentissage et la pratique du rugby, **tous les samedis à 14h00**, à part égale entre les terrains de Vabre, Montredon et Brassac.

Les enfants, admis dès l'âge de cinq ans, participent à un entraînement ou à un tournoi. Une trentaine se plaît aujourd'hui à se rencontrer autour d'un ballon ovale et comme chacun sait, la terre n'est pas ronde ...

La volonté de l'école du rugby du CAV est de leur permettre de découvrir un sport généreux. Le club prend en charge la licence et les équipements ainsi que la réalisation de plantureux goûters au chocolat.

Chaque année, le CAV organise aussi différentes activités extra-sportives : journée à l'Aventure Parc, concours de rires et de bonne humeur, dégustation de bonbons ...

L'année dernière, les enfants sont allés à Toulouse pour assister à la rencontre opposant le Stade Toulousain au Castres Olympique.

N'hésitez pas à venir un samedi après-midi ! Les éducateurs et les bénévoles seront heureux de vous accueillir.

Contact et renseignements : Mairie de VABRE ou Emmanuel ARIEN
05.63.73.43.76

TRIFYL : UN SERVICE PUBLIC

Un service public

Le syndicat TRIFYL par Edmond Klimezak - Maire de Saint Salvi de Carcavès

En 1998, TRIFYL, établissement Public chargé de la valorisation des déchets est créé.

TRIFYL représente 35 collectivités adhérentes chargées de la collecte, 303 communes et plus de 280 000 habitants.

En terme d'équipements, Trifyl compte 22 déchèteries, 2 usines de tri, 2 plateformes de compostage, 1 plateforme de préparation de

Ces principes fondateurs de trifyl ont conduit à offrir le même service à tous, au même coût et partout sur le territoire.

En 2010, les déchèteries trifyl ont reçu plus de 61 250 tonnes de déchets, les 2 usines de tri ont accueilli plus de 16 000 tonnes d'emballages et de journaux, le bioréacteur a traité 75 000 tonnes de déchets. Ainsi, chaque habitant du territoire a déposé plus de 240 kgs en déchèterie cette année.

Toute tonne triée et recyclée est revendue. Ainsi,



combustible bois, 9 quais de transferts, 1 CET de classe 2, 1 bioréacteur. En 2010, trifyl emploie 161 agents.

Son fonctionnement repose sur trois valeurs fondatrices en vigueur depuis sa création :

La solidarité entre les hommes et les territoires,

La mutualisation des équipements et des moyens humains,

La péréquation des coûts.

entre la vente et les soutiens financiers, chaque habitant du territoire a payé moins de 2€ pour le tri.

Le prochain article présentera le Bioréacteur.

**Edmond KLIMEZAK - Maire
de Saint Salvi de Carcavès**



Le compostage :

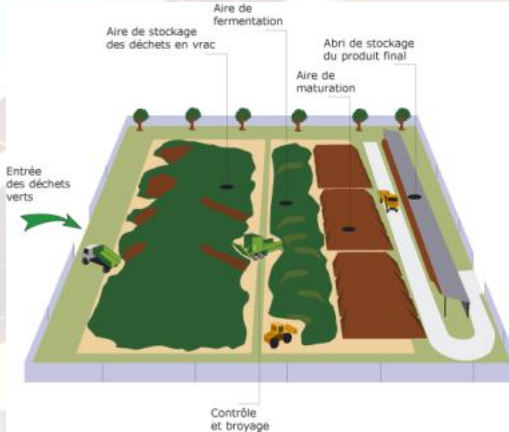
Le processus de compostage se déroule en plusieurs étapes.

Pour réaliser du compost, nous avons besoin de déchets verts : déchets de tailles et d'élagage de haies, d'arbres et arbustes, tontes de pelouses, feuilles et branchages...

Il est nécessaire d'avoir à disposition un espace suffisant pour la décomposition de ces déchets. Les plateformes de compostages sont des espaces adaptés et réservés pour ce processus.



Andains en cours de fermentation



Quelques définitions

volume, ces derniers sont broyés, puis déposés en long tas appelés andains.

La maturation : Phase de décomposition des végétaux s'étendant de 6 à 9 mois durant lesquels les andains sont régulièrement retournés. Ainsi, par un jeu d'oxygénation, d'humidification de montée en température des déchets stockés, la décomposition est

réalisée.

Le criblage : Au terme de la transformation des déchets verts en compost, les andains sont passés au crible, afin d'obtenir un produit fin et homogène. Le cribleur est un gros cylindre qui tourne afin d'obtenir un produit fin et homogène. Il est d'une maille de 30 mm (3 cm).

Ce compost, une fois obtenu est mis à disposition des usagers du territoire qui peuvent l'utiliser comme amendement organique (comme un engrais naturel).

Trifyl met plusieurs milliers tonnes de compost à disposition des usagers chaque année (5 200 en 2009).

Contact pour plus d'information : Trifyl :
05. 63. 81. 23. 00 ou www.trifyl.fr

Le tri sélectif :

Le tri sélectif est l'action de trier nos déchets afin de pouvoir les recycler. Nous pouvons faire une différence entre les déchets recyclables, que l'on tri et recycle et les déchets non recyclables que l'on ne tri pas et que l'on enfouie dans un centre d'enfouissement technique.

des agents sur un tapis de tri, sont ensuite compactés en gros cubes appelés balles. Ces dernières pourront être acheminées vers les usines de recyclage qui leur donneront une seconde vie.

En 2009, 16 000 tonnes d'emballages et de journaux/magazines ont été triés pour le recyclage.



5 Le produits triés par